



**CZ Inhalátor**

Návod k použití ..... 2-16

## Obsah

1	Seznámení .....	3
2	Vysvětlení symbolů .....	3
3	Výstražné a bezpečnostní pokyny .	4
4	Popis přístroje a příslušenství.....	7
5	Uvedení do provozu .....	8
6	Obsluha.....	9
7	Výměna filtru .....	10
8	Čištění a dezinfekce.....	11
9	Likvidace .....	13
10	Řešení problémů.....	14
11	Technické údaje.....	15

## Obsah dodávky

Viz popis přístroje a příslušenství na str. 7.

- Inhalátor
- Rozprašovač
- Tlaková hadička
- Náustek
- Masky pro dospělé
- Masky pro děti
- Náhradní filtr
- Tento návod k použití

# 1 Seznámení

## Vážená zákaznice, vážený zákazníku,

jsme rádi, že jste si vybrali výrobek z našeho sortimentu. Naše značka je synonymem pro vysoce kvalitní, důkladně vyzkoušené výrobky k použití v oblastech určování energetické spotřeby, hmotnosti, krevního tlaku, tělesné teploty, srdečního tepu, pro jemnou manuální terapii, masáže a vzduchovou terapii.

Přečtěte si pečlivě tento návod, uschovejte ho pro pozdější použití, poskytněte ho i ostatním uživatelům a řiďte se pokyny, které jsou v něm uvedené.

S pozdravem

Váš tým Beurer

## Oblast použití

Tento inhalátor je přístroj pro rozprašování kapalin a kapalných léků (aerosolů) a efektivní léčbu horních a dolních dýchacích cest.

Rozprašováním a inhalací léku, předepsaného, resp. doporučeného lékařem, můžete předcházet onemocnění dýchacích cest, zmírňovat jeho symptomy a urychlovat léčbu.

Další informace o možnostech použití získáte od svého lékaře nebo lékárníka.

Přístroj je vhodný pro domácí inhalaci. Inhalaci léků byste měli provádět pouze na doporučení lékaře.

Inhalujte klidně a uvolněně a nadechněte se pomalu a zhluboka, aby se lék mohl dostat hluboko do jemných průdušek. Vydechněte normálně.

## 2 Vysvětlení symbolů

V návodu k použití jsou použity následující symboly.



### Varování

Varovné upozornění na nebezpečí poranění nebo riziko ohrožení zdraví.



### Pozor

Bezpečnostní upozornění na možné poškození přístroje/příslušenství.



### Upozornění

Upozornění na důležité informace.

Na obalu a na typovém štítku přístroje a příslušenství jsou použity následující symboly.

	Použitý díl typ BF
	Pozor! Přečtěte si návod k použití.
	Přístroj třídy ochrany 2
	Výrobce
I	Zapnuto
O	Vypnuto
SN	Sériové číslo
30 ON/ 30 OFF	30 minut provozu, poté 30 minut přestávka před dalším používáním

### 3 Výstražné a bezpečnostní pokyny

#### Varování

- Před použitím se ujistěte, že přístroj a jeho příslušenství nejsou viditelně poškozeny. V případě pochybností přístroj nepoužívejte a obraťte se na vašeho prodejce nebo na uvedenou zákaznickou službu.
- Používání přístroje nenahrazuje návštěvu lékaře a léčbu. Při každé bolesti nebo nemoci proto vždy navštivte nejprve svého lékaře.
- V případě jakýchkoli zdravotních pochybností se poraďte se svým lékařem!
- Při používání rozprašovače dodržujte všeobecná hygienická opatření.
- Dodržujte vždy pokyny lékaře ohledně typu použitého léku, dávkování, frekvence a doby trvání inhalace.
- Používejte pouze léky předepsané nebo doporučené lékařem nebo lékárníkem.
- Pokud by přístroj nefungoval správně nebo se dostavila nevolnost či bolest, ihned používání přerušete.
- Přístroj držte při používání v dostatečné vzdálenosti od očí, protože rozprašovaný lék by na ně mohl mít škodlivý účinek.
- Přístroj nepoužívejte tam, kde se vyskytují hořlavé plyny.
- Tento přístroj není určen k tomu, aby ho používaly děti nebo osoby s omezenými fyzickými, smyslovými (např. ztráta citlivosti) nebo duševními schopnostmi či s nedostatečnými zkušenostmi a/nebo vědomostmi. Výjimkou je, pokud na ně dohlíží osoba zodpovědná za jejich bezpečnost nebo pokud je tato osoba instruována, jak přístroj používat.
- Instrukční materiál udržujte mimo dosah dětí (nebezpečí udušení).
- Nepoužívejte doplňkové součástky, které nemají doporučení výrobce.
- Přístroj smí být připojen pouze k síťovému napětí, jehož hodnota je uvedena na výrobním štítku.
- Neponořujte přístroj do vody a nepoužívejte ho ve vlhkých prostorách. Do přístroje nesmí v žádném případě vniknout žádná kapalina.
- Chraňte přístroj před silnějšími nárazy.
- Nikdy se nedotýkejte síťového kabelu mokřýma rukama, mohli byste utrpět úraz elektrickým proudem.
- Nevytahujte síťovou zástrčku ze zásuvky za šňůru.
- Síťový kabel nepřiskřípávejte, nezalamujte, nevedte přes předměty s ostrými hranami, nenechávejte viset dolů a chraňte před horkem.
- Při poškození síťového kabelu nebo krytu přístroje se obraťte na zákaznický servis nebo na prodejce.
- Při otevření přístroje hrozí nebezpečí úrazu elektrickým proudem. Přístroj je bezpečně odpojen od sítě, pouze pokud je zástrčka vytažena ze zásuvky.
- Pokud přístroj spadl na zem nebo byl vystaven extrémní vlhkosti, či byl poškozen jiným způsobem, nesmí se používat. V případě pochybností se spojte se zákaznickým servisem nebo prodejcem.
- Inhalátor IH 20 se smí používat pouze s vhodnými rozprašovači Beurer a odpovídajícím příslušenstvím Beurer. Použití jiných rozprašovačů a jiného příslušenství může vést ke snížení terapeutického účinku a případně k poškození přístroje.

## Výstražné a bezpečnostní pokyny



### Pozor

- Výpadek proudu, náhlé poruchy, resp. jiné nepříznivé podmínky mohou způsobit, že přístroj nebude provozuschopný. Proto doporučujeme mít k dispozici náhradní přístroj, resp. lék (doporučený lékařem).
- Pokud je nutný adaptér nebo prodlužovací kabely, musí splňovat platné bezpečnostní předpisy. Nesmí být překročena hranice výkonu proudu a hranice maximálního výkonu uvedená na adaptéru.
- Přístroj a napájecí kabel nesmí být uložen v blízkosti zdrojů tepla.
- Přístroj se nesmí používat v prostorech, ve kterých se předtím používaly spreje. Před započetím terapie je nutno tyto prostory vyvětrat.
- Do větracích otvorů se nesmí dostat žádné předměty.
- Přístroj nikdy nepoužívejte, pokud vydává abnormální zvuky.
- Z hygienických důvodů je bezpodmínečně nutné, aby každý uživatel používal vlastní příslušenství.

- Po použití vždy vytáhněte síťovou zástrčku ze zásuvky.
- Přístroj uložte na místě chráněném před povětrnostními vlivy. Přístroj je nutno uchovávat ve stanovených podmínkách prostředí.

### POJISTKA

- Přístroj je vybavený nadproudovou pojistkou. Smí ji vyměňovat pouze autorizovaní odborníci.
- Přístroj je kromě toho vybavený tepelnou pojistkou, která při přehřátí vypne inhalátor. Pokud by k tomu došlo, postupujte prosím následovně:
  - Vypněte přístroj.
  - Vytáhněte síťovou zástrčku ze zásuvky.
  - Počkejte min. 30 minut, dokud přístroj úplně nevychladne.
  - Přístroj poté znovu zapněte a sledujte, zda nevydává mimořádné zvuky. Pokud tomu tak není, můžete přístroj používat dále, v opačném případě kontaktujte uvedenou zákaznickou službu.

## Výstražné a bezpečnostní pokyny

### Všeobecné pokyny



Pozor

- Přístroj používejte výhradně:
  - u lidí,
  - za účelem, pro nějž byl vyvinut (aerosolová inhalace), a způsobem uvedeným v tomto návodu k použití.
- **Každé nepřiměřené použití může být nebezpečné!**
- Při akutních naléhavých případech má přednost první pomoc.
- Kromě léků používejte pouze destilovanou vodu, resp. fyziologický roztok. Ostatní kapaliny by za určitých okolností mohly způsobit poškození inhalátoru, resp. rozprašovače.
- Tento přístroj není určen pro průmyslové nebo klinické použití, nýbrž výhradně pro použití v domácnosti!

### Před uvedením do provozu



Pozor

- Před použitím přístroje odstraňte celý obal.
- Chraňte přístroj před prachem, nečistotami a vlhkostí, v žádném případě přístroj za provozu nezakrývejte.
- Přístroj nepoužívejte v silně prašném prostředí.
- Přístroj ihned vypněte, je-li vadný nebo jsou poškozené baterie.
- Výrobce neručí za škody způsobené neodborným nebo nesprávným používáním.

### Oprava



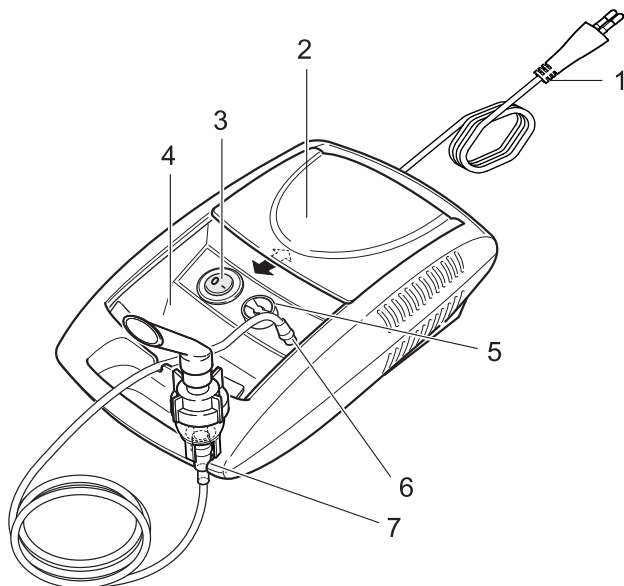
Upozornění

- Přístroj v žádném případě nesmíte otevírat nebo opravovat, jinak není zaručeno jeho bezchybné fungování. V případě nerespektování zaniká záruka.
- Při opravách se obraťte na zákaznický servis nebo na autorizovaného prodejce.

## 4 Popis přístroje a příslušenství

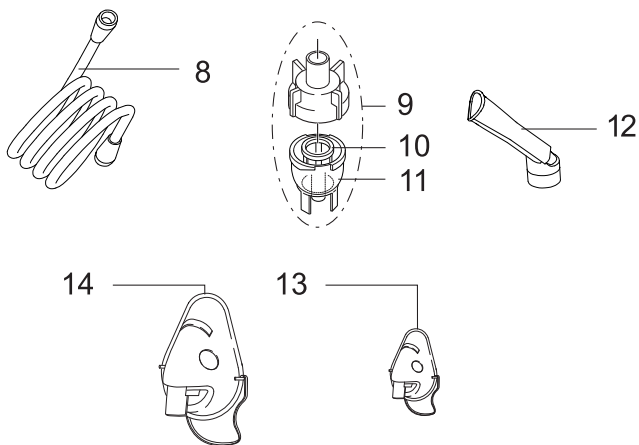
### Přehled inhalátoru

- 1 Síťový kabel
- 2 Víko
- 3 Vypínač
- 4 Příhrádka pro příslušenství
- 5 Krytka s filtrem
- 6 Připojení hadičky
- 7 Držák rozprašovače



### Přehled součástí rozprašovače a příslušenství

- 8 Tlaková hadička
- 9 Rozprašovač
- 10 Tryskový nástavec
- 11 Zásobník na léky
- 12 Náustek
- 13 Masky pro děti
- 14 Masky pro dospělé



## 5 Uvedení do provozu

### Instalace

Vyjměte přístroj z obalu. Postavte ho na rovnou plochu.

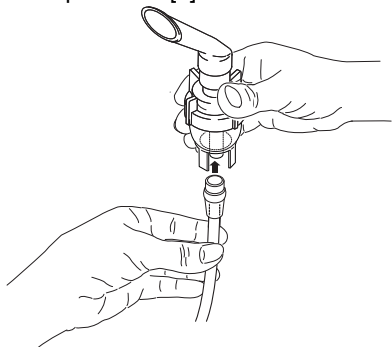
Dbejte na to, aby větrací štěrby byly volné.

Víko [2] posuňte dozadu, čímž získáte přístup k příslušenství.

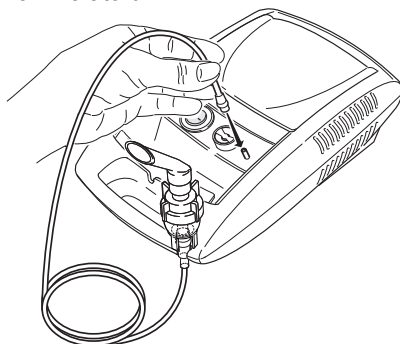
### Před prvním použitím

#### Upozornění:

- Před prvním použitím byste měli rozprašovač a příslušenství vyčistit a vydezinfikovat. Viz k tomu „Čištění a dezinfekce“ str. 11.
- Nasadte tlakovou hadičku [8] zespoda na rozprašovač [9].



- Druhý konec hadičky [8] nasadte mírným tlakem do připojení hadičky [6] na inhalátoru.



### Připojení k síti

Přístroj smí být připojen pouze k síťovému napětí, jehož hodnota je uvedena na výrobním štítku.

- Síťovou zástrčku kabelu [1] zapojte do vhodné zásuvky.
- Pro zajištění napájení musí být zástrčka zcela zasunutá v zásuvce.

#### Upozornění:

- Dbejte na to, aby zásuvka byla v blízkosti místa instalace.
- Ved'te síťový kabel tak, aby o něj nikdo nemohl zakopnout.
- Pro odpojení inhalátoru od elektrické sítě po skončení inhalace nejprve vypněte přístroj a poté vytáhněte síťovou zástrčku ze zásuvky.

## 6 Obsluha



### Pozor:

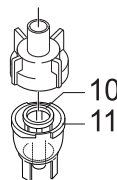
- Z hygienických důvodů je bezpodmínečně nutné rozprašovač [9] i příslušenství po každém použití vyčistit a každý den po posledním použití vydezinfikovat.
- Pokud má být při terapii inhalováno několik různých léků po sobě, je nutné rozprašovač [9] po každém použití propláchnout teplou vodou z vodovodu. Viz k tomu „Čištění a dezinfekce“ na straně 11.
- Dodržujte pokyny týkající se výměny filtru, uvedené v tomto návodu!
- Před každým použitím přístroje zkontrolujte, zda je hadička řádně připojená na inhalátoru [6] a na rozprašovači [9].
- Před použitím zkontrolujte, zda přístroj správně funguje. Za tímto účelem inhalátor na krátkou chvíli zapněte (s připojeným rozprašovačem, ale bez léků). Pokud z rozprašovače [9] vychází vzduch, přístroj funguje.

### 1 Nasazení tryskového nástavce

- Rozprašovač [9] otevřete otáčením horní části ve směru hodinových ručiček proti zásobníku na léky [11]. Nasadte tryskový nástavec [10] na rozprašovač [9].

### 2 Plnění rozprašovače

- Přímou do zásobníku na léky [11] naplňte izotonický roztok nebo lék. Zásobník nepřepřijívejte! Maximální doporučené plnicí množství činí 5 ml!
- Léky používejte pouze na doporučení lékaře a informujte se ohledně přiměřené doby trvání inhalace a množství inhalovaného léku!
- Pokud je předepsané množství léku menší než 2 ml, doplňte toto množství izotonickým roztokem minimálně na 4 ml. U hustých léků je rovněž nutné zředění. I zde dodržujte pokyny lékaře.



### 3 Uzavření rozprašovače

- Rozprašovač [9] zavřete otáčením horní části proti směru hodinových ručiček proti zásobníku na léky [11]. Dbejte na správné spojení!

### 4 Nasazení příslušenství na rozprašovač

- Rozprašovač [9] spojte s požadovaným příslušenstvím (náustek [12], maska pro dospělé [14] nebo maska pro děti [13]).
- Před zahájením inhalace vyjměte rozprašovač směrem nahoru z držáku [7].
- Spínačem zap/vyp [3] spustte inhalátor.
- Když z rozprašovače vychází mlha, znamená to bezvadnou funkci.

### 5 Inhalace

- Zhluboka vdechněte rozprašený lék.



### Upozornění:

Rozprašovač držte při inhalaci rovně (svisle), protože jinak rozprašování nefunguje a není zajištěna bezvadná funkce.

## Pozor

Éterické oleje z léčivých rostlin, sirupy proti kašli, roztoky ke kloktání, kapky k potírání nebo do parní lázně nejsou zásadně pro inhalaci pomocí inhalátorů vhodné. Tyto přísady jsou často husté a mohou negativně ovlivnit správnou funkci přístroje a tedy účinnost použití.

Při přecitlivělosti průduškového systému mohou léky s éterickými oleji za určitých okolností vyvolat akutní spasmus průdušek (náhlé křečovitě zúžení průdušek s dýchacími potížemi). Informujte se u svého lékaře nebo lékárníka!

**6 Ukončení inhalace:** Pokud mlha vychází již jen nepravidelně nebo pokud se změnil zvuk při inhalaci, můžete inhalaci ukončit.

- Po inhalaci vypněte inhalátor spínačem [3] a odpojte ho od elektrické sítě.
- Rozprašovač [9] nasadte po skončení inhalace zpět do držáku [7].

## 7 Čištění

Viz „Čištění a dezinfekce“ na straně 11.

## 7 Výměna filtru

V pravidelných intervalech (např. po každém 10. použití) kontrolujte filtr. Pokud je silně znečištěný nebo ucpaný, vyměňte ho. Pokud je filtr vlhký, je rovněž nutné ho vyměnit za nový.



Pozor:

- Nesnažte se starý filtr vyčistit a používat znovu!
- Používejte výhradně originální filtry od výrobce, protože jinak může dojít k poškození inhalátoru nebo nebude zajištěna dostatečně efektivní terapie.
- Přístroj nikdy nepoužívejte bez filtru.

Při výměně filtru postupujte následovně:



Pozor:

- Přístroj nejdříve vypněte a odpojte od sítě.
- Nechte přístroj ochladit.

**1** Krytku [5] stáhněte směrem dopředu a odklopte ji.



Upozornění:

Pokud po stažení krytky zůstane filtr v přístroji, vyjměte ho např. pinzetou nebo podobným nástrojem.

**2** Nasadte krytku [5] s novým filtrem.

**3** Zkontrolujte správné usazení.

## 8 Čištění a dezinfekce

### Rozprašovač a příslušenství

#### Varování

Dodržujte následující hygienické předpisy, abyste zabránili zdravotním problémům.

- Rozprašovač [9] a příslušenství jsou určeny pro opakované použití. Vezměte na vědomí, že pro různé oblasti použití platí různé požadavky na čištění a hygienickou přípravu pro další použití:

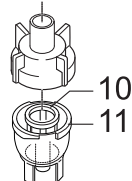
#### Pokyny:

- Neprovádějte mechanické čištění rozprašovače ani příslušenství kartáčkem ani ničím podobným, protože by přitom mohly vzniknout neopravitelné škody a nebyl by zaručen zamýšlený léčebný výsledek.
- Další požadavky ohledně nutné hygienické přípravy (péče o ruce, manipulace s léky, resp. inhalačními roztoky) u vysoce rizikových skupin (např. pacientů s mukoviscidózou) si prosím zjistěte u svého lékaře.
- Dbejte na dostatečné vysušení přístroje po každém použití a dezinfekci. Zbytková vlhkost může představovat zvýšené riziko pro tvorbu choroboplodných zárodků.

#### Příprava

- Ihned po každé inhalaci je nutné všechny části rozprašovače [9] i použité příslušenství očistit od zbytků léků a nečistot.
- Za tímto účelem rozložte rozprašovač [9] na všechny jednotlivé části.
- Z rozprašovače vytáhněte náustek [12].

- Rozprašovač rozložte otáčením horní části ve směru hodinových ručiček proti zásobníku na léky [11].
- Vyjměte tryskový nástavec [10] ze zásobníku na léky [11].



- Složení se později provádí logicky v opačném pořadí.

#### Čištění

#### Pozor

Před čištěním přístroj vypněte, odpojte ze sítě a nechte ochladit.

**Rozprašovač** i použité **příslušenství**, jako jsou náustek, maska, tryskový nástavec atd., se musí po každém použití vyčistit horkou vodou. Části důkladně osušte měkkým hadrem. Když jsou díly úplně suché, složte je opět dohromady a uložte je do suché, utěsněné schránky nebo proveďte dezinfekci.

Při čištění zkontrolujte, zda byly odstraněny všechny zbytky. V žádném případě přitom nepoužívejte látky, které by při kontaktu s pokožkou nebo se sliznicemi, při požití nebo inhalaci mohly být potenciálně jedovaté.

K čištění **přístroje** používejte vlhký hadr, na který podle potřeby můžete nanést trochu čisticího prostředku.

Nepoužívejte abrazivní čisticí prostředky a přístroj nenamáčejte.



### **Pozor**

- Dbejte na to, aby dovnitř přístroje nevnikla voda!
- Přístroj a příslušenství nečistěte v myčce nádobí!
- Pokud je přístroj zapojen, nedotýkejte se ho vlhkýma rukama; na přístroj nesmí stříkat voda. Přístroj smí být používán pouze ve zcela suchém stavu.
- Do větracích štěrbin nestříkejte žádnou kapalinu! Kapalina, která by do nich vnikla, by mohla poškodit elektrické a další součásti inhalátoru a způsobit poruchu funkce.

### **Kondenzovaná voda, údržba hadičky**

V závislosti na podmínkách prostředí se v hadičce může usazovat kondenzovaná voda. Abyste zabránili vzniku choroboplodných zárodků a zajistili bezvadnou terapii, je bezpodmínečně nutné vlhkost odstraňovat. Postupujte následovně:

- Vytáhněte hadičku [8] z rozprašovače [9].
- Hadičku nechte nasazenou na inhalátoru [6].
- Nechte inhalátor běžet tak dlouho, dokud se vlhkost neodstraní proudícím vzduchem.
- Při silném znečištění hadičku vyměňte.

### **Dezinfekce**

Při dezinfekci rozprašovače a příslušenství pečlivě postupujte podle níže uvedených bodů. Doporučujeme dezinfikovat jednotlivé části každý den nejpozději po posledním použití. (Potřebujete k tomu pouze malé množství bezbarvého octa a destilovanou vodu!)

- Nejprve rozprašovač a příslušenství vyčistěte postupem uvedeným v části „Čištění“.
- Použijte octovou směs, skládající se ze ¼ octa a ¾ destilované vody. Zajistěte dostatečné množství vody, aby se do ní součásti jako rozprašovač, maska a náustek mohly úplně ponořit.
- Nechte součásti ve vodě s octem 30 minut.
- Rozprašovač a jednotlivé součásti, jako je maska nebo náustek, vypláchněte vodou.
- Části důkladně osušte měkkým hadrem.
- Když jsou díly úplně suché, složte je opět dohromady a uložte je do suché, utěsněné schránky.

### **Upozornění:**

Dbejte na to, abyste součásti při nebo zejména po čištění úplně osušili, protože jinak se zvyšuje riziko tvorby choroboplodných zárodků.

### **Schnutí**

- Jednotlivé součásti rozložte na suchý, čistý a savý podklad a nechte úplně uschnout (minimálně 4 hodiny).

## Odolnost materiálu

- Rozprašovač a příslušenství podléhá při častém použití a hygienické přípravě pro další použití, stejně jako jakékoli jiné plastové díly, určitému opotřebením. To může v průběhu času vést ke změně aerosolu a tedy ke zhoršení efektivity terapie. Proto doporučujeme rozprašovač po roce vyměnit.
- Při výběru čisticích, resp. dezinfekčních prostředků je třeba dodržovat následující:

- Používejte pouze šetrné čisticí nebo dezinfekční prostředky a dávkujte je podle pokynů výrobce.

## Skladování

- Neskladujte ve vlhkých prostorech (např. v koupelně) a nepřepravujte společně s vlhkými předměty.
- Při skladování a přepravě chraňte před trvalým přímým slunečním zářením.

## Uložení

- Příslušenství lze bezpečně uložit v přihrádce pro příslušenství [4]. Přístroj uložte na suchém místě, nejlépe v obalu.

## 9 Likvidace

V zájmu ochrany životního prostředí se přístroj nesmí vyhazovat do běžného domovního odpadu.



Přístroj zlikvidujte v souladu se směrnicí o nakládání se starými elektrickými a elektronickými zařízeními **2002/96/EC – WEEE**

(Waste Electrical and Electronic Equipment).

V případě dalších otázek se obraťte na příslušný úřad, který má na starosti likvidaci.

## 10 Řešení problému

Problém/otázka	Možná příčina/odstranění
Rozprašovač nevytváří žádný aerosol nebo malé množství.	<ol style="list-style-type: none"> <li>1. V rozprašovači je příliš mnoho, nebo málo léku. Minimum: 0,5 ml, maximum: 5 ml.</li> <li>2. Zkontrolujte trysku, zda není ucpaná. Případně trysku vyčistíte (např. vypláchnutím). Rozprašovač poté znovu spustíte. <b>Pozor:</b> Malé otvory opatrně propichujte pouze ze spodní strany trysky.</li> <li>3. Nedržíte rozprašovač svisele.</li> <li>4. Naplnili jste inhalační kapalinu, která je nevhodná pro rozprašování (např. příliš hustá). Inhalační kapalinu by měl doporučit lékař.</li> </ol>
Malý výkon.	Zalomená hadička, ucpaný filtr, příliš velké množství inhalačního roztoku.
Které léky lze inhalovat?	<b>Zeptejte se prosím svého lékaře.</b> V zásadě lze inhalovat všechny léky, které jsou vhodné a schválené pro inhalaci pomocí přístrojů.
V rozprašovači zůstává inhalační roztok.	To je dáno technickým řešením a je to normální. Inhalaci skončete, jakmile uslyšíte výrazně jiný zvuk rozprašovače.
Na co je třeba dbát u batolat a dětí?	<ol style="list-style-type: none"> <li>1. Aby byla zajištěna efektivní inhalace, měla by maska u batolat zakrývat ústa a nos.</li> <li>2. U dětí by maska rovněž měla zakrývat ústa a nos. Rozprašování v blízkosti spících osob je málo účinné, protože se přitom do plic nemůže dostat dostatečné množství léku.</li> </ol> <p>Upozornění: Děti by měly inhalovat pouze pod dozorem a za pomoci dospělé osoby a neměly by se nechávat samotné.</p>
Trvá inhalace s maskou déle?	To je dáno technickým řešením. Přes otvory v masce vdechnete při každém nádechu menší množství léku než náustkem. Aerosol se v otvorech smíchá s okolním vzduchem.
Proč se má rozprašovač pravidelně vyměňovat?	Existují pro to dva důvody: <ol style="list-style-type: none"> <li>1. Aby bylo zajištěno terapeuticky účinné spektrum částic, nesmí otvor trysky překročit určitý průměr. Na základě mechanického a tepelného namáhání podléhá plast určitému opotřebení. Tryskový nástavec [10] je mimořádně choulostivý. Na základě toho se může změnit i složení kapek aerosolu, což má bezprostřední vliv na efektivitu léčby.</li> <li>2. Navíc se pravidelná výměna rozprašovače doporučuje z hygienických důvodů.</li> </ol>
Potřebuje každý svůj vlastní rozprašovač?	Je to bezpodmínečně nutné z hygienických důvodů.

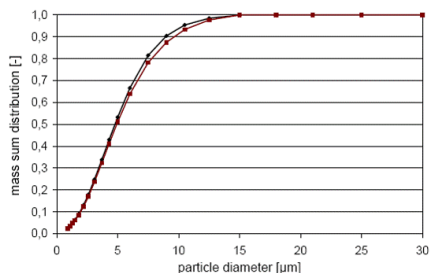
## 11 Technické údaje

Rozměry (ŠVH)	295 x 178 x 94 mm
Hmotnost	1,8 kg
Tlak	cca 0,85 bar
Plnicí objem rozprašovače	max. 5 ml
Proudění	cca 0,2 ml/min
Akustický tlak	max. 60 dBA (podle DIN EN 13544-1:2004-09 oddíl 26)
Připojení k síti	230 V ~, 50 Hz; 180 VA
Provozní podmínky	teplota: +10 °C až +40 °C relativní vlhkost vzduchu: 10 % až 95 %
Skladovací a přepravní podmínky	teplota: -21 °C až +70 °C relativní vlhkost vzduchu: 10 % až 95 % tlak okolního vzduchu: 500 až 1 060 hPa

Technické změny vyhrazeny.

### Příslušenství, které lze dokoupit

Označení	Č. zboží
Náustek	162.635
Maska pro dospělé	162.639
Maska pro děti	162.636
Rozprašovač Tlaková hadička	162.637
Filtr	162.638



Měření byla provedena s roztokem chloridu sodného pomocí metody laserové difrakce. Diagram proto eventuálně nemusí být aplikovatelný na suspenze nebo velmi husté léky. Bližší informace můžete získat od příslušného výrobce léku.

## Upozornění:

Při použití přístroje mimo rámec specifikace není zaručeno jeho bezvadné fungování! Technické změny za účelem zlepšení a dalšího vývoje výrobku si vyhrazujeme.

Tento přístroj a jeho příslušenství odpovídá evropským normám EN60601-1 a EN60601-1-2 a dále EN13544-1 a podléhá zvláštním preventivním opatřením ohledně elektromagnetické kompatibility. Dbejte přitom na to, že přenosná a mobilní vysokofrekvenční komunikační zařízení mohou ovlivnit tento přístroj. Přesnější údaje si můžete vyžádat na uvedených adresách zákaznického servisu. Přístroj odpovídá požadavkům evropské směrnice pro zdravotnické prostředky 93/42/EC, zákonu o zdravotnických prostředcích.

## ELEKTROMAGNETICKÁ KOMPATIBILITA

- Tento přístroj splňuje aktuálně platné předpisy ohledně elektromagnetické kompatibility a je vhodný pro použití ve veškerých budovách, včetně těch, které jsou určeny pro soukromé bydlení. Radiofrekvenční záření přístroje je mimořádně malé a s nejvyšší pravděpodobností nezpůsobuje interference s jinými přístroji v blízkém okolí.
- V každém případě doporučujeme neinstalovat přístroj nad jinými přístroji nebo v jejich blízkosti. Pokud by došlo k interferencím s jinými elektrickými přístroji, umístěte ho jinam nebo ho zapojte do jiné zásuvky.
- Rádiová zařízení mohou ovlivnit provoz přístroje.