

NÁVOD K OBSLUZE



kombinovaná čistička vzduchu
s generátorem záporných iontů

Ionic-CARE TRITON X6

ÚVOD

Blahopřejeme vám ke koupi kombinované čističky vzduchu s generátorem záporných iontů Ionic-CARE TRITON X6, který při správné péči a údržbě můžete bezpečně a ekonomicky využívat po mnoho let, a to bez dalších investic spojených s čištěním vzduchu a údržbou přístroje. Tato uživatelská příručka poukazuje na vlastnosti přístroje a popisuje jeho provoz včetně bezpečnostních upozornění, údržby a záruky. Nezapomeňte, prosím, na to, že základní povinností kupujícího při koupi výrobku je důkladně se seznámit s *Návodem k použití*, *Záručními podmínkami* a lhůtami, aby nesprávnou manipulací s přístrojem nedošlo k jeho poškození a následně i ke ztrátě záruky. Zvláštní pozornost, prosím, věnujte kapitole "Bezpečnostní opatření". Přestože se jedná o bezpečnostní opatření týkající se všech podobných elektrických zařízení, bývají často riskantně opomíjena. Doporučujeme, abyste uložili tuto příručku včetně *Záručního listu* a *Daňového dokladu* na bezpečném místě pro případné pozdější použití.

OBSAH

Technické parametry	2
Bezpečnostní opatření	3
Důležitá upozornění	4
Zvláštní upozornění	5
Příprava ke spuštění	6
Nastavení	7
Provoz	7
Čištění a údržba	8
Vložení a vyjmutí sběrných plátů	8
Čištění sběrných plátů	9
Čištění ionizačních drátků	9
Čištění vnějších povrchů	10
Řešení problémů	11
Záruky	11
Kontakty	12

TECHNICKÉ PARAMETRY

Příkon:	max. 15 W
Napájení:	220 - 240 V / 50 Hz
Produkce lehkých záporně nabitých iontů ve vzdálenosti 50 cm:	4,2.10 ⁵ / cm ³
Produkce lehkých záporně nabitých iontů ve vzdálenosti 250 cm:	2,7.10 ² / cm ³
Maximální plocha místnosti při standardní výšce stropu (cca 250 cm):	max. 75 m ²
Váha přístroje:	3,1 kg
Hlučnost:	max. 8 dB
Vzduchový výkon:	až 65 m ³ / hod.
Protiprašná účinnost:	až 93%
Produkce ozónu:	0,005 ppm

Dle měření SZÚ č. EX6042956 přístroj plně vyhovuje hygienickým normám. Přístroj není zdrojem nadměrných koncentrací ozónu. Koncentrace ozónu byla pod mezí citlivosti použité detekční trubice. Celý protokol SZÚ ke stažení na www.ionic-care.cz.

Pozn.: Ozón je možné vnímat čichem již v koncentracích mnohem nižších, než je koncentrace měřitelná přístroji a tedy již hluboko pod stanoveným hygienickým limitem 0,05 ppm.

BEZPEČNOSTNÍ OPATŘENÍ

Z bezpečnostních důvodů si přečtěte tuto příručku pozorně ještě před uvedením přístroje do provozu. Osoby, které se neseznámí s touto příručkou, by neměly tento produkt uvádět do provozu. Je třeba mít na paměti, že Ionic-CARE je přístroj pracující s vysokým napětím a stejně jako např. elektrické teplovzdušné přímotopy jsou některé jeho části z důvodu ventilace vzduchu přístupné k zasunutí vodivých předmětů. Přístroj je z tohoto důvodu též nutno chránit před zakrytím průduchů, zabránit nadměrnému usazování prachu uvnitř přístroje a neumísťovat jej do blízkosti hořlavých předmětů.

- **Důležitá informace:** Bezpečnostní pokyny uvedené v tomto návodu by měly být dodržovány vždy při používání tohoto nebo jiných elektrických spotřebičů. Přečtením a dodržováním níže uvedených varování snížíte riziko úrazu elektrickým proudem nebo požáru.
- Používejte přístroj pouze tak, jak je popsáno v tomto návodu k použití.
- V zájmu snížení nebezpečí úrazu elektrickým proudem se nepokoušejte tento výrobek udržovat žádným jiným způsobem, než je uvedeno v části „Čištění a údržba“.
- Nepoužívejte přístroj venku.
- Nepoužívejte přístroj ve vlhkém prostředí (např. koupelně), relativní vlhkost by neměla překročit 60 %.
- Taktéž nepoužívejte poblíž krbů nebo v prostorách, kde se mohou vyskytovat hořlavé nebo vznětlivé materiály, hořlavý prach nebo výpary. Vzduch je ionizován mikroskopickým el. jiskřením, tzv. koronovým výbojem, který může hořlaviny snadno zapálit (stejně jako el. vrtačka, mixér či vysavač).
- Zajistěte, aby přístroj pracoval na správném napětí a frekvenci napájení 220 - 240 V / 50 Hz.
- Ke snížení nebezpečí úrazu elektrickým proudem má tento výrobek zástrčku s uzemněním, která má třetí uzemňovací konektor. Tato zástrčka půjde použít jen v kombinaci se zásuvkou, která má uzemnění. V případě atypické zásuvky kontaktujte odpovědný servis, aby vám nainstaloval správnou zásuvku. Žádným způsobem neupravujte zástrčku!
- Před vytažením ze zásuvky přístroj vždy vypněte.
- Před čištěním sběrných plátů přístroj vždy vypněte a vytáhněte zástrčku ze zásuvky.
- Vždy vypněte přístroj, pokud nebude používán.
- Nikdy se nedotýkejte žádným objektem vnitřních částí, např. elektrod, ionizačních drátků atd.
- Jakýkoliv pokus o demontáž zařízení má za následek zánik záruky a může způsobit vážný úraz uživatele nebo závažné poškození přístroje.
- Nepokládejte přírodní kabel přístroje do blízkosti tepelných zdrojů a nevedte jej přes ostré hrany.
- Nikdy neuvádějte přístroj do provozu, pokud jsou přírodní kabel nebo zástrčka poškozeny, nebo vypadají poškozeně. Pouze odpovědný servis je kvalifikován k výměně poškozeného přírodního kabelu.
- Při odpojování z elektrické sítě uchopte zástrčku a vytáhněte ji ze zásuvky, nikdy netahejte za přírodní kabel.
- Při obsluze přístroje dávejte pozor, aby se do jeho otvorů nedostaly prsty, části těla, volné oblečení, šperky a jiné předměty.
- Nikdy se nedotýkejte přístroje nebo jeho zástrčky, pokud máte vlhké ruce.
- Čistička vzduchu je elektrické zařízení. Pokud je používána v přítomnosti dětí, je nutný dozor dospělé osoby.
- Nedotýkejte se kovových sběrných plátů, dokud nevybijete zbytkové napětí dotykem plátů o elektricky uzemněný objekt jako je např. kovové vodovodní potrubí, vodovodní baterie nebo radiátor.
- Sběrné pláty byste měli pravidelně sledovat a čistit, aby nedošlo k enormnímu nahromadění prachu, což by mohlo vést ke zkratu nebo požáru.

DŮLEŽITÁ UPOZORNĚNÍ

Před používáním čističky si přečtěte následující důležitá upozornění a podívejte se na nákresy hlavních částí přístroje.

- Při přechodu přístroje ze studeného prostředí je nutné jej nechat před spuštěním dostatečně ustálit při pokojové teplotě (cca 5 hodin), a to vybalený z přepravního obalu. V opačném případě mohou na chladných částech kondenzovat vodní páry a po zapojení přístroje může dojít vlivem zkratu k jeho poškození, zničení, případně i k požáru.
- Pokud zařízení nefunguje tak, jak má, bylo poškozeno mechanicky nebo pádem, zapomenuto venku, či přišlo-li do kontaktu s vodou (s výjimkou oplachování nerezových plátů kolektoru), přístroj již nezapojte a kontaktujte servisní centrum, viz “Kontakty”.
- Tento přístroj spadá do skupiny spotřebičů s připojením typu Y. Jestliže je napájecí přívod poškozen, musí být nahrazen výrobcem, jeho servisním střediskem (viz “Kontakty”) nebo podobně kvalifikovanou osobou, aby se zabránilo vzniku nebezpečné situace.
- Neumisťujte přístroj poblíž krbů a otevřených ohňů. Ani v blízkosti krbů, které se aktuálně nepoužívají. Prach z komína a saze mohou cirkulovat čističkou a následně se usadí v přístroji i v místnosti. Nedoporučujeme umístění přístroje nikde poblíž zapálených svíček, petrolejových lamp apod. Pokud zamýšlíte použít svíčky a petrolejové lampy v blízkosti přístroje navzdory tomuto varování, zajistěte, aby knoty byly kratší než 6 mm kvůli snížení produkce kouře.

Na **obrázku A** vidíte sběrné pláty, které jsou klíčovou částí této čističky vzduchu s ionizátorem. Sběrné pláty zachycují prach, škodliviny, alergeny, iritanty a neutralizují pachy, pokud je přístroj v provozu. Tato čistička vzduchu je navržena tak, aby byla nehlukná a vyžadovala velmi málo času a úsilí k její údržbě. Pokud uslyšíte hluk nebo šum vycházející z přístroje, obecně to naznačuje, že je třeba přístroj vyčistit. Vypněte přístroj, vytáhněte zástrčku ze sítě a postupujte dle částí návodu nazvané „Čištění a údržba“. Pokud výrobek i po vyčištění, důkladném vyschnutí a znovu vložení sběrných plátů stále vydává hluk, vypněte přístroj a vytáhněte ho ze zásuvky. Mechanismus na čištění ionizačních drátků vysuňte 3 - 4x z přístroje a opět zasuněte zpět (viz **obrázek B**). Tento pohyb pomůže odstranit nečistoty z vnitřních ionizačních drátků. K udržení čističky ve správné fungujícím stavu je nutné čistit sběrné pláty a ionizační dráty nejméně každých 4 - 7 dní používání (postup viz část návodu nazvaná „Čištění a údržba“).

obr. A



obr. B



VAROVÁNÍ!!!

Po čištění sběrných plátů běžným saponátem (bez abraziv) a vodou je nutné je ponechat 24 hodin ve svislé poloze důkladně vyschnout před jejich znovu vložení do přístroje. Voda může zůstat na mnoha místech (např. na záhybech sběrných plátů) a mohla by způsobit poškození přístroje. Pokud jsou sběrné pláty vlhké, nevkládejte je zpět do přístroje. Čističku je nutné čistit častěji, pokud je vystavena silnému znečištění.

ZVLÁŠTNÍ UPOZORNĚNÍ

Před každým zapnutím přístroje je třeba překontrolovat, zda ani jeden z ionizačních drátků v přístroji není poškozený. V případě, že jsou přerušené (prasklé), přístroj neuvádějte do provozu! Mohlo by dojít ke zkratu, v krajním případě až požáru. Dva ionizační drátky dlouhé 40 cm naleznete při pohledu z boku uvnitř přístroje asi 3,5 cm za ochrannou mřížkou. Drátky jsou umístěny na straně mechanismu na jejich čištění a vedou shora dolů k patě přístroje.

Pokud zjistíte, že u vašeho přístroje Ionic-CARE TRITON X6 došlo k přetržení ionizačního drátku, kontaktujte, prosím, naše servisní středisko (viz "Kontakty").

Přístroj v nepřítomnosti vypínejte a přívodní kabel odpojte z elektrické sítě (vytáhněte ze zásuvky). Stejně jako u jiných elektrických přístrojů může totiž napětová špička v elektrické síti, způsobená např. bleskem, přístroj zničit a případně může dojít až k požáru.

PŘÍPRAVA KE SPUŠTĚNÍ

Zařízení může být v provozu 24 hodin denně při teplotě 10-40 °C a vlhkosti 15 – 60 %.

Umístěte zařízení na pevný rovný povrch ve vzdálenosti nejméně 1 m od předmětů, které by mohly bránit snadnému nasávání a cirkulaci vzduchu a také tak, aby nedocházelo k pádům přístroje (např. poletující závěsy a záclony, dveře, pohyb domácích zvířat apod.) K dosažení optimální účinnosti čištění vzduchu je dobré přístroj umístit tak, aby výdech přístroje nesměřoval proti samovolné cirkulaci vzduchu v místnosti, ale naopak ji využíval. Přístroj umístěte pokud možno co nejdále od oken či jiného zdroje průvanu a také na stranu vzdálenou od hřejících radiátorů. Dodržujte varování popsána v části návodu „Bezpečnostní opatření“. Poté přístroj zapojte do uzemněné zásuvky 220 - 240 V / 50 Hz a zapněte.



NASTAVENÍ

Hlavní vypínač - tlačítko hlavního vypínače slouží k zapnutí a vypnutí přístroje a zároveň k nastavení požadovaného výkonového stupně.

Indikace LO, nízký výkon, příkon max. 8 W - doporučeno pro malé místnosti do 25 m², nastavení, které nejvíce šetří el. energii; na toto nastavení bude přístroj vykazovat delší intervaly nečinnosti než na zbylá dvě nastavení (MED, HI)

Indikace MED, střední výkon, příkon max. 12 W - doporučeno pro středně velké místnosti do 50 m², kde jsou okna a dveře zřídka otevřené; na toto nastavení bude přístroj vykazovat delší intervaly nečinnosti než na HI, ale kratší než na LO

Indikace HI, plný výkon, příkon max. 15 W - doporučeno pro velké místnosti nebo místa vystavená vysoké prašnosti do 75 m²; v tomto režimu je průtok vzduchu nepřerušován

Indikace znečištění přístroje - signalizuje přílišné znečištění přístroje, toto červené světlo se rozsvítí v případě, kdy čistička vyžaduje vyčištění, nebo vykazuje nějakou jinou závadu; viz části návodu nazvané „Čištění a údržba“ a „Řešení problémů“

Mechanismus na čištění ionizačních drátků - používá se na čištění vnitřních ionizačních drátků; pro podrobnosti viz část návodu nazvaná „Čištění a údržba“

Užitečný tip: Obecně platí, že režim LO je nejvíce šetrný a dobrý pro malé místnosti. Stupeň HI dodává maximální výkon a je dobrý pro velké místnosti.

Pozn.: Pokud je přístroj zapojen do zásuvky, odebírá i při vypnutém stavu elektrickou energii v množství přibližně 0,080 kWh/den, tj. cca 15,- Kč/měsíc. Proto doporučujeme čističku při dlouhodobé nepřítomnosti odpojit ze sítě.

PROVOZ

Nastavte přístroj vzduchu tak, jak je popsáno v části návodu „Příprava ke spuštění“. Stiskněte hlavní vypínač, abyste uvedli přístroj do chodu. Přístroj bude čistit, ionizovat a cirkulovat vzduch automaticky dle předprogramovaného cyklu. Opakovaným stisknutím tlačítka hlavního vypínače zvolte požadovanou úroveň výkonu. Nastavení se cyklicky přepíná mezi volbami HI (plný výkon), MED (střední výkon), LO (nízký výkon), vypnuto. LED indikátory budou svítit podle vámi vybraného nastavení výkonu.

Indikace znečištění přístroje - rozsvítí se a přístroj se vypne, pokud je bezpodmínečně nutné čištění přístroje, nebo je přístroj porouchán.

Sběrné pláty čističky vzduchu a ionizační dráty se musí čistit nejméně každých 4 - 7 dní používání (pro úplný postup viz část návodu nazvaná „Čištění a údržba“). Po důkladném vysušení sběrných plátů, znovu vložení zpět do přístroje a očištění ionizačních drátků by měl přístroj opět bez problémů fungovat. Pokud ne, postupujte viz. část návodu nazvaná „Řešení problémů“.

ČIŠTĚNÍ A ÚDRŽBA

Ke spolehlivému provozu potřebuje Ionic-CARE TRITON X6 pravidelné čištění. Nečistoty jsou zachycovány zejména na povrchu elektrostatického filtru (sběrných plátů), ale v menší míře též na ionizačních drátech, které jsou důležitou součástí systému čištění vzduchu. Jelikož se zvětšující se vrstvou nečistot účinnost čištění klesá, doporučujeme přístroj čistit v pravidelném intervalu. Běžná funkčnost zůstane zachována jedině v případě, že bude kolektor zachycující prach a ionizační dráty pravidelně čistěny. Interval čištění závisí na znečištění prostředí a zvoleném výkonu přístroje, a proto je značně individuální. Doporučený interval čištění je každých 4 - 7 dní. Použití čističky vzduchu v blízkosti svíčky, petrolejové lampy, krbových sazí apod. není doporučeno a bude vyžadovat čištění sběrných plátů po každém vystavení čističky tomuto prostředí (viz. „Důležitá upozornění“).

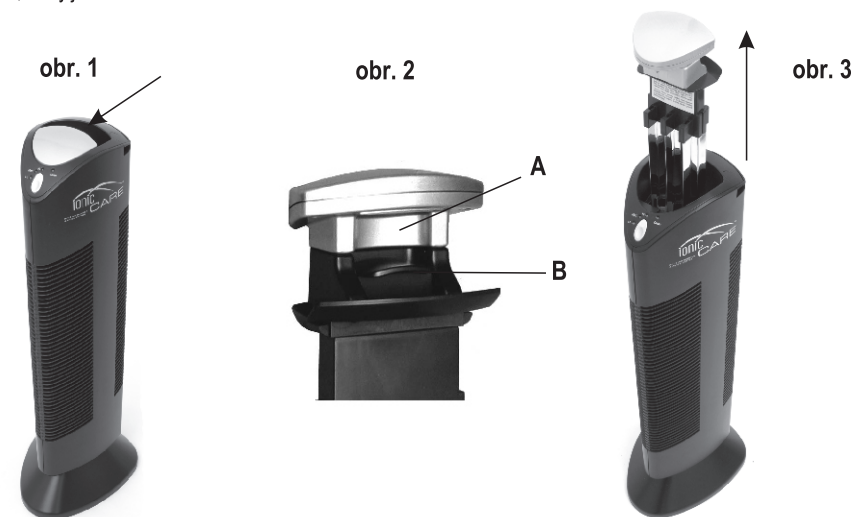
Pozor!! Nezapomeňte vyčistit přístroj každých 4 - 7 dní a zároveň vždy, když se rozsvítí červený indikátor (znečištění / chyba přístroje). Také hlučný přístroj (vydávající slyšitelný syčivý zvuk) je známkou toho, že čistička potřebuje kompletní vyčištění.

Dříve než začnete s čištěním přístroje, ujistěte se, že jste si důkladně přečetli veškerá důležitá upozornění a postupy čištění obsažená v částech tohoto návodu nazvaných „Bezpečnostní opatření“, „Důležitá upozornění“ a „Čištění a údržba“.

VLOŽENÍ A VYJMUTÍ SBĚRNÝCH PLÁTŮ

Před čištěním sběrných plátů je vyjměte tak, že stisknete zámek sběrných plátů (**obr. 2B**) proti jejich rukojeti (**obr. 2A**). Poté za stálého držení zámku zvolna vytáhněte sběrné pláty ven z přístroje směrem nahoru viz **obrázek 3**. Vložení sběrných plátů zpět do přístroje se provede jejich opatrným zasunutím zpět do přístroje a zatlačením tak, aby došlo k zapadnutí (zacvaknutí) zámku proti nechtěnému vytažení.

Pamatujte!! Při vyjmutí sběrných plátů vkládejte prsty do míst naznačených na **obrázku 1**, zde se nachází zámek viz **obrázek 2B**, který je nutné silně stisknout.



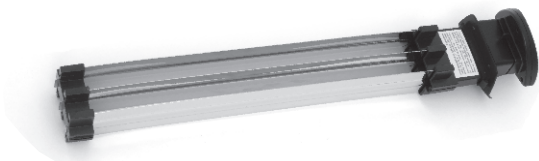
ČIŠTĚNÍ SBĚRNÝCH PLÁTŮ

Vypněte přístroj, odpojte jej z elektrické sítě a nechte asi minutu odstát, aby došlo k vybití statické elektřiny. Stiskněte a držte zámek proti nechtěnému vytažení sběrných plátů (ve spodní části rukojeti kolektoru) a poté tyto pláty pozvolna vytáhněte z těla přístroje. Setřete nečistoty zachycené na každém sběrném plátu. Použijte suchý nebo mírně vlhký hadřík či houbičku s hladkým povrchem a důkladně otřete prach a jiné nečistoty z obou stran všech tří sběrných plátů. Kolektor je třeba čistit neabrazivními prostředky, aby nedošlo k poškrábání leštěného povrchu kolektoru. Nepoužívejte proto drátěnky, tekuté čisticí prášky, pasty a krémy, zdrsňenou stranu molitanových houbiček apod.

Pozn.: Pokud přesto povrch kolektoru poškrábete, jeho funkci při čištění a ionizaci vzduchu to nevadí. Poškrábání může nanejvýš znesnadňovat další čištění kolektoru. Pokud použijete vlhký hadřík k čištění plátů, je možné, že budou sběrné pláty úplně suché během 2 až 3 hodin. Vždy nechte sběrné pláty důkladně vyschnout ve vislé poloze před jejich navrácením do těla přístroje.

Pokud jste použili k čištění sběrných plátů mýdlo a vodu, nechte sběrné pláty schnout alespoň 24 hodin a před jejich vložením do přístroje se ujistěte, že jsou důkladně vysušené. Před zasunutím kolektoru zpět do přístroje je třeba přezkontrolovat, zda ani jeden z ionizačních drátků v přístroji není poškozený.

Důležité!! Abyste předešli poškození přístroje, ujistěte se, že jsou sběrné pláty absolutně suché a bez jakékoli vlhkosti. Přesvědčte se také, že je přístroj před jejich vložením zpět odpojený od elektrické sítě.



ČIŠTĚNÍ IONIZAČNÍCH DRÁTKŮ

Vnitřní ionizační drátky je nutné čistit každých 4 - 7 dní používání čističky vzduchu. K tomuto účelu je zde mechanismus na čištění ionizačních drátků. K důkladnějšímu odstranění nečistot slouží keramické korálky navlečené na drátcích. Nečistoty zachycené na drátcích odstraní pohybem mechanismu nahoru a dolů. Tento pohyb je nutné provést 3 - 4x, aby bylo čištění dostatečně účinné.

Pamatujte na to, abyste vždy vrátili mechanismus na čištění ionizačních drátků do jeho výchozí polohy před zapnutím přístroje, jinak nebude možné čističku zapnout!



ČIŠTĚNÍ VNĚJŠÍCH POVRCHŮ

Během používání přístroje se mohou nějaké nečistoty nahromadit i na vnějším povrchu čističky, zejm. pak na žebrových otvorech. K jejich odstranění použijte přiložený štěteček nebo vlhký hadřík. Než začnete s čištěním, ujistěte se, že je přístroj odpojen od elektrické sítě.

Pokud použijete vlhký hadřík, je třeba zabránit jakémukoliv zatečení vody do přístroje, což by mohlo mít za následek poškození funkcí přístroje či poranění uživatele. Před uvedením do provozu je třeba nechat čističku alespoň 24 hodin oschnout.

Čištění provádějte dle potřeby.



ŘEŠENÍ PROBLÉMŮ

PROBLÉM	PŘÍČINA	ŘEŠENÍ
Indikace nastavení se nerozsvítí	Přístroj není zapojen v elektrické zásuvce	Zkontrolujte zástrčku, zda je zapojená do elektrické sítě
	Nebyl stisknut hlavní vypínač	Stiskněte hlavní vypínač
Svítil červená kontrolka indikující znečištění či poruchu přístroje	Příliš mnoho nahromaděného prachu	Vypněte a odpojte přístroj z elektrické sítě Vyčistěte ho dle kapitoly "Čištění a údržba"
		Vyjměte a znovu vložte sběrné pláty a stiskněte hlavní vypínač k restartování přístroje
	Se sběrnými pláty bylo pohnuto nebo byly náhle vyjmuty za chodu	Vyjměte a znovu vložte sběrné pláty a stiskněte hlavní vypínač k restartování přístroje
	Červený indikátor se může rozsvítit, i když přístroj potřebuje jen restartovat	K restartování přístroje stiskněte hlavní vypínač
	Červený indikátor svítí, je-li prasklý ionizační drátek, nebo se do přístroje dostal cizí předmět	Přístroj neuvádějte znovu do provozu a kontaktujte naše servisní středisko (viz "Kontakty")
Přístroj vydává nadměrný hluk	Příliš mnoho nahromaděného prachu	Vypněte a odpojte přístroj z elektrické sítě Vyčistěte ho dle kapitoly "Čištění a údržba"
	Vnitřní části přístroje jsou vlhké	Vysušte řádně přístroj
Kontrolní dioda se nerozsvítí	Sběrné pláty nejsou dostatečně zastrčeny v přístroji	Zařídte, aby sběrné pláty byly vloženy v přístroji správně a až na doraz
	Mechanismus na čištění ionizačních drátků není dostatečně zasunutý	Zařídte, aby mechanismus na čištění drátků byl správně a až na doraz zasunut v přístroji

ZÁRUKY

Platná záruční doba je 24 měsíců a počíná dnem doručení (převzetí) zboží.

Záruka se vztahuje na vady materiálu nebo výrobní vady s výjimkami uvedenými níže a je podmíněna kompletností reklamovaného zboží, předložením *Dokladu o koupi a Záručního listu*. Zároveň je třeba dodržet obchodní, reklamační a záruční podmínky uvedené v *Záručním listě*. Záruka se nevztahuje na závady vzniklé nesprávným použitím, na poškození, ke kterému došlo kvůli závadě v důsledku nedostatečného či chybného čištění a údržby tohoto výrobku a na závady způsobené mechanickým poškozením přístroje (např. pád výrobku). Kompletní záruční podmínky a lhůty jsou uvedeny v *Záručním listě* výrobku.

KONTAKTY

Prodejce a servis:

HÖGNER, s.r.o.
 Veverkova 1343/1
 500 02 Hradec Králové
 tel.: 498 500 604
 fax: 498 500 605
 e-mail: info@hogner.cz
 www.hogner.cz
 IČO: 27503542
 DIČ: CZ27503542

Technické a reklamační oddělení:

HÖGNER, s.r.o.
 P.O.Box 60, Veverkova 1343/1
 500 02 Hradec Králové
 tel.: 498 500 604
 fax: 498 500 605
 e-mail: reklamace@hogner.cz



www.ionic-care.cz



Za obaly tohoto výrobku byl uhrazen poplatek za zajištění zpětného odběru a využití materiálu. Za výrobek byl zaplacen poplatek za zpětný odběr, zpracování a ekologicky šetrné odstranění elektrozařízení.

Elektrozařízení uvedené na trh po 13. 8. 2005, které je označeno tímto symbolem, nesmí být umístěno do kontejneru na směsný odpad, ale do místa zpětného odběru elektrozařízení, jejichž seznam, který je neustále aktualizován, naleznete např. na www.elektrowin.cz. Další informace lze získat na příslušném obecním úřadě nebo u posledního prodejce.